

Teilmengenabgabe bei E-Rezepten - Workaround

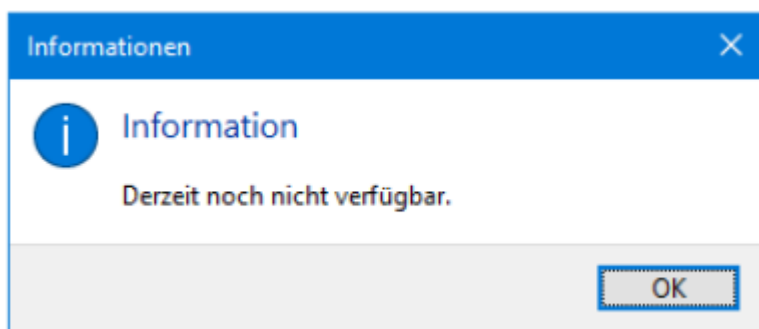
Eine Teilmenge darf aus einer Packung abgegeben werden, sofern keine Alternativen bestehen. Vor der Abgabe einer Teilmenge ist zu bevorzugen:

1. andere Stärke (doppelte / halbe Anzahl)
2. andere Arzneiform (sofern keine pharmazeutischen Bedenken bestehen)
3. bei Wirkstoffkombinationen: Sind die Wirkstoffe eventuell beide einzeln erhältlich?

Wurden alle möglichen Alternativen erfolglos recherchiert, **kann** eine Teilmengenabgabe erfolgen.

Da wir in solchen speziellen Fällen unter keinem Kontrahierungszwang stehen, sollte immer die Wirtschaftlichkeit beachtet werden. Die Teilmengenabgabe bei einem Hochpreiser sollte nur erfolgen, wenn wir uns sicher sein können, dass die angebrochene Packung bei einer zweiten Teilmengenabgabe auch abgegeben werden kann.

Aktuell ist die Funktion „Teilmengenabgabe“ für E-Rezepte noch nicht in Aposoft etabliert. Versuchen wir die Funktion auf ein E-Rezept anzuwenden, erhalten wir folgende Fehlermeldung:

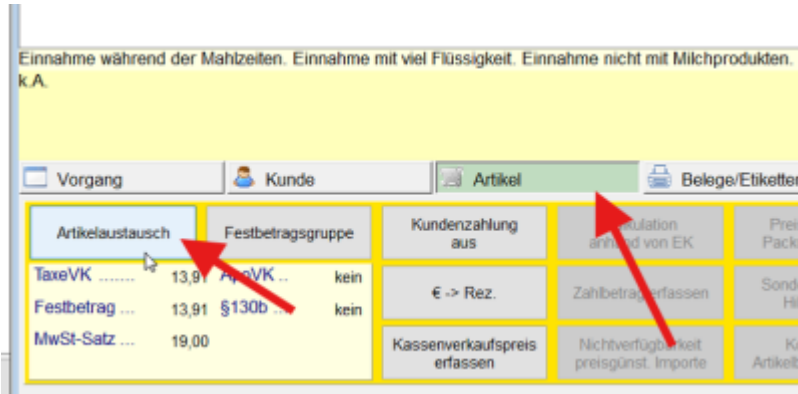


Um dennoch eine Teilmengenabgabe bei einem E-Rezept durchzuführen, müssen wir die nötigen Angaben in den E-Rezept-Datensatz händisch hinterlegen. Im Folgenden findet sich eine Anleitung, wie dies gemacht wird.

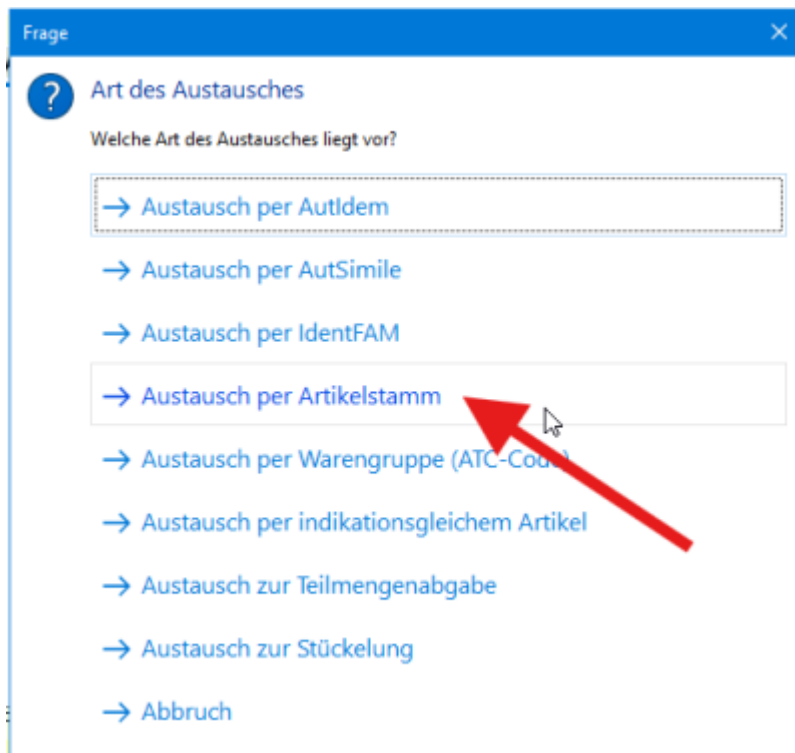
Schritt 1 - Korrekten Artikel auswählen

Das E-Rezept wird wie üblich in die Kasse übernommen. Wir wählen irgendeinen Artikel aus und bestätigen. Die Bestellmaske kann über das „X“ oben rechts einfach geschlossen werden.

Nun muss der Artikel ausgetauscht werden: Reiter „Artikel“ - Button „Artikelaustausch“



Bei der Art des Austausches wird „Artikelstamm“ gewählt.

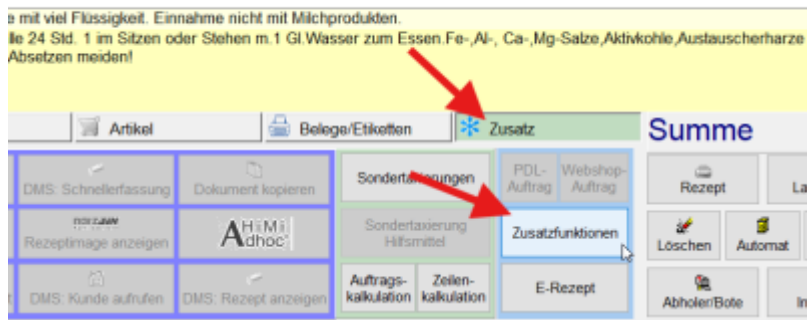


Der Grund für den Austausch wird nun dokumentiert. Hier kann beispielsweise folgender Text stehen: „Keine andere Packungsgröße lieferbar. Es werden 20 Tabletten aus einer 50er Packung abgegeben.“

Bei der Frage nach dem Sonderkennzeichen kann „Nichtverfügbarkeit“ gewählt werden.

Schritt 2 - Dokumentation der Teilmengenabgabe hinterlegen

Nun müssen die zusätzlichen Angaben für die Teilmengenabgabe hinterlegt werden. Reiter „Zusatz“ - Button „Zusatzfunktionen“



Hier wird nun „ERX - Rezeptänderungen bearbeiten“ gewählt.

Zusatzfunktionen Kasse

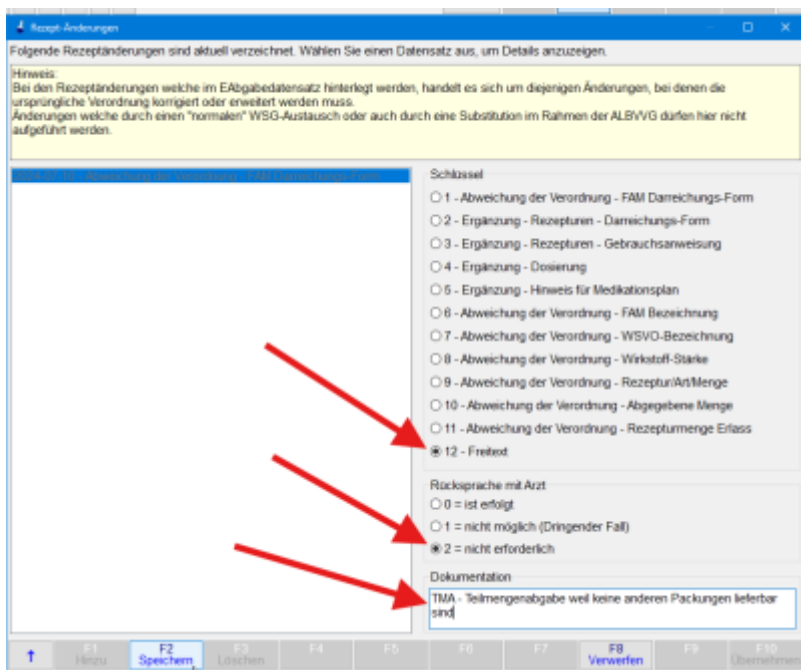
- A** Kundenzahlung "0" ein/aus
- B** Kassenverkaufspreis erfassen
- C Auswahl Substitutionsartikel
- D** Artikel auf Abholschein drucken
- E Anzeige Importartikel
- F Kassenverkaufspreis rücksetzen
- G Druck Lieferschein
- H Interaktionscheck
- I Kalkulation anhand von Ek-Preisen
- J** Abschrift ärztlicher Verordnung
- K Etiketten für Patienten drucken
- L** Anzeige/Erfassung von Infotexten
- M Zahlbetrag Kunde erfassen
- N Zahlbetrag Kunde rücksetzen
- O CAVE-Check
- P Stornogrund für Artikel erfassen
- Q Anzeige preisgünstigerer Packungsgrößen
- R** Bearbeitung von Zusatztexten
- S Einlösung von Rabattpunkten
- T Mögliche Doppelbelieferung anzeigen
- U** Packungsgröße ändern
- V** Alle Artikel auf Abholschein drucken
- W** Anzeige Identita-Daten
- X Nichtverfügbarkeit preisgünstiger Importe
- Y Abholschein / Zustellbeleg drucken
- Z Bezahlte Rechnung
- 0 Sondertaxierung Hilfsmittel
- 1 Anzeige Artikelgruppen
- 2 Artikelrabatthistorie FiveRX.Extension
- 3 Anzeige Rezeptstatus FiveRX.Link
- 4 Erfassung Einzelpositionen FiveRX.Link
- 5 Korrektur Artikelbezeichnung
- 6 Imageanzeige NARZ Apotheken-CD XL
- 7 Imageanzeige FiveRX.Extension
- 8 Zustellbeleg DHL-Paket bedrucken
- 9 Nachdruck Stornobeleg
- :** Gegenscannen OK
- ;** DHL-Paketaufkleber bedrucken
- <** Sondertaxierungen
- =** Rezeptscan
- >** DMS
- ?** AVP HiMi Adhoc
- @** Aus Webshop-Auftrag erstellen
- Anzeige Plus X-Daten**
- Zusatzfunktionen Reservierung
- Auftragskalkulation**
- Anzeige gespeicherter Verfügbarkeitsabfragen
- Ausweise der MwSt auf dem Kassenschein für diesen Artikel**
- E-Rezept-Ersatzverordnung drucken**
- NARZ/AVN E-Rezept-Safe**
- Kunde in ApoBee öffnen
- WSG-Texte bearbeiten**
- EVerordnung nochmal anzeigen**
- Artikelaustausch**
- Aus PDL erstellen
- ERX - Rezeptänderungen bearbeiten**

Hier kann nun eine neue Rezeptänderung eingefügt werden.

Button F1 „Neu“ - Schlüssel 12 „Freitext“

Im Feld Dokumentation wird das Kürzel „TMA“ und eine kurze Begründung eingegeben.

Über den Button F2 „Speichern“ ist die Dokumentation abgeschlossen.



Schritt 3 - Lagerbestand korrigieren

Handelt es sich bei der Abgabe um die erste Abgabe aus dieser Packung, so muss der Bestand der Großpackung um 1 Herabgesetzt werden und der Bestand der aufgedruckten PZN um 1 erhöht werden.

Handelt es sich hingegen um eine Zweitabgabe aus einer bereits angebrochenen Packung, so muss lediglich der Bestand der kleinen Packung (aufgedruckte PZN) um 1 erhöht werden.

Zum Ändern der Bestände wird der Artikel im Artikelstamm aufgerufen und über SHIFT + F5 „Lagerkorr“ eine Bestandserhöhung mit dem Text „Teilmengenabgabe“ hinterlegt.

From:
<https://www.aposoft-wiki.de/> - Aposoft Wiki

Permanent link:
<https://www.aposoft-wiki.de/doku.php?id=e-rezept:teilmengenabgabe&rev=1735299691>

Last update: 2024/12/27 11:41

